

STADT WOLFACH

GEMEINDE OBERWOLFACH

GEMEINDE BAD RIPPOLDSAU- SCHAPBACH

- ▶ Amtliche Bekanntmachungen
- ▶ Kommunale Nachrichten
- ▶ Gemeinsame Mitteilungen
- ▶ Touristische Informationen
- ▶ Kirchen
- ▶ Schulen
- ▶ Vereine
- ▶ Veranstaltungen



Jeden **Mittwoch** und **Samstag**
von **7.00** bis **12.00** Uhr in der
Hauptstraße



Amtliches Mitteilungsblatt
der Stadt Wolfach sowie der Gemeinden
Oberwolfach und Bad Rippoldsau-Schapbach
Herausgeber: Stadt Wolfach, Gemeinde Oberwolfach und
Gemeinde Bad Rippoldsau-Schapbach
Verlag, Druck und private Anzeigen:
ANB Reiff-Verlags-Gesellschaft & Cie GmbH,
Marlener Str. 9, 77656 Offenburg,
Tel. 0781/504-1455, Fax 0781/504-1469.
E-Mail: anb.anzeigen@reiff.de
Aboservice: Telefon 0781/504-5566
Verantwortlich für den redaktionellen Teil sind die Bürger-
meister, für den Anzeigenteil der Verlag.
Erscheint wöchentlich donnerstags.
Bezugspreis jährlich € 18,-.



GEMEINSAME MITTEILUNGEN

Vereine/Veranstaltungen

Initiative Eine Welt / Weltladen

Zum Marinieren, Würzen, Dippen oder Verfeinern

Haben Sie sich schon einmal mit Sojasauce beschäftigt? Da gibt es einerseits die traditionell fermentierten (also „gebrauten“) Sojasaucen und andererseits industriell hergestellte Saucen. Keine Frage, welche Variante es in unser Sortiment geschafft hat, oder? Neu aus Thailand finden Sie bei uns eine natürlich fermentierte **Sojasauce** aus Vollkornreis, Sojabohnen und Vollrohrzucker. Die Zutaten stammen von Kleinbauern aus abgelegenen Regionen Thailands, die von der staatlichen Infrastruktur nur wenig profitieren. Dank des Fairen Handels können die Lebensbedingungen mit Bildungs- und Gesundheitseinrichtungen verbessert werden. Zum Marinieren, Würzen, Dippen oder Verfeinern – lecker!

Kulinarische Sonnenspeicher

Heute berichten wir noch von **getrockneten Tomaten** aus dem Libanon. Als die ersten Tomaten nach Europa kamen, war der Anbau schwierig und eine unsichere Sache, daher übrigens auch die Redensart von der treulosen Tomate. Im Libanon hingegen gedeihen die Tomaten bei viel Licht und Wärme. Der Handelspartner Fair Trade Lebanon hat es sich zur Aufgabe gemacht, regionale libanesishe Spezialitäten ausfindig zu machen und deren Anbau, Qualität und Vermarktung zu fördern. Die Organisation arbeitet mit Kleinbauern-Kooperativen und Familienunternehmen zusammen und bietet Beratung und Unterstützung. Die Tomaten werden schonend in der Sonne getrocknet und behalten so ihr fruchtiges Aroma, sie können pur als Snack oder als Zutat für aromatische Gerichte genossen werden.

Kirchen

KIRCHLICHE NACHRICHTEN

Wolfach:
St. Laurentius und St. Roman –

Oberwolfach:
St. Bartholomäus mit St. Marien



Öffentliche Gottesdienste

Informationen zu den kommenden Gottesdiensten werden in Kürze in den Zeitungen und auf unserer Homepage veröffentlicht.



KinderhilfeBethlehem
im Deutschen Caritasverband e.V.



Foto: KHB/Meinrad Schade

Liebe Freunde und Unterstützer des Caritas Baby Hospital,

Grüße aus Bethlehem, dem Geburtsort von Jesus Christus. Wir wollen Ostern dieses Jahr mit der Vereinigung unserer Gebete für chronisch kranke PatientInnen, für Familien in Not und für ein Ende dieser globalen Krise feiern.

Vor dem Hintergrund der derzeitigen Pandemie ist Bethlehem nun nicht mehr nur für seinen heiligen Status bekannt, sondern auch als die Stadt, in welcher die ersten Corona Virus-Fälle (COVID-19) in Palästina entdeckt wurden. Heute liegt die Gesamtzahl der infizierten Personen bei 263; 52 davon leben in Bethlehem.

Als der Ausbruch des Virus Anfangs März 2020 entdeckt wurde, hat die Palästinensische Autonomiebehörde unverzüglich den Notstand ausgerufen; eine Serie präventiver

Ihr Ansprechpartner für private Anzeigen:

ANB-Reiff Verlag, Marlener Straße 9, 77656 Offenburg,
Telefon: 07 81 / 5 04-14 55, Telefax: 07 81 / 5 04-14 69,
E-Mail: anb.anzeigen@reiff.de/www-anb-reiff.de

Anzeigenschluss: Dienstag, 16.00 Uhr

Zustellprobleme:

Tel. 0781/504-5566, anb.zustellung@reiff.de

Aboservice: Tel. 0781/504-5566, anb.leserservice@reiff.de

Für gewerbliche Anzeigen und Beilagen:

Frau Andrea Haberstroh
Telefon: 0 78 32 / 97 60 99-16
Telefax: 0 78 32 / 97 60 99-19
E-Mail: andrea.haberstroh@reiff.de

Maßnahmen wurde dabei beschlossen. Dies umfasste das Aufstellen von Straßensperren in Bethlehem und den umliegenden Städten Beit Jala und Beit Sahour. In den darauffolgenden Wochen wandelten sich diese Beschränkungen der Bewegungsfreiheit in eine strikte Ausgangssperre in der Verwaltungsregion Bethlehems. Infolge dieser geographischen Isolation ist die Arbeitslosigkeit gestiegen und eine ständig steigende Zahl von Familien kommt in eine finanzielle Notlage – insbesondere, weil die Tourismusindustrie den bedeutendsten Wirtschaftszweig Bethlehems darstellt.

Als einziges Kinderkrankenhaus im Westjordanland, hat das Caritas Baby Hospital den Betrieb bis heute – unter der Wahrung strenger Patientensicherheits- und Hygiene-Standards – aufrechterhalten. Nichtsdestotrotz hat die derzeitige Situation zu einem wachsenden Bedürfnis nach sozialer Unterstützung im Zusammenhang mit Medikamenten und Behandlungskosten und nach psychologischer Betreuung durch unseren Sozialdienst geführt.

Positiv zu vermerken ist, dass das Palästinensische Gesundheitsministerium das Caritas Baby Hospital mit der Durchführung von Corona Virus-Diagnostetests betraut hat. Diese wurden vor dieser Bitte um Unterstützung durch das Gesundheitsministerium ausschließlich im Zentrallabor für Öffentliche Gesundheit im Ramallah durchgeführt. Wir sind stolz darauf, unseren Beitrag zur Bekämpfung des Corona Virus auf nationaler Ebene leisten zu können.

Vor dem Hintergrund dieses außergewöhnlichen Ereignisses, ist das Caritas Baby Hospital besonders stark auf die großzügige Unterstützung einer sich sorgenden Gemeinschaft angewiesen. Wir danken Ihnen dafür, dass Sie unserem Krankenhaus beistehen, während wir auf das Corona Virus im Heiligen Land reagieren.

In dieser schwierigen Zeit werden wir erneut an unsere gemeinsame Menschlichkeit erinnert. Zusammen werden wir die Pandemie überwinden und Frieden zurück in unsere Leben bringen. Möge eine bessere Gesundheit bald unsere Tage segnen.

Issa Bandak, Geschäftsführer

Die Kinder von Bethlehem brauchen dringend Hilfe!

Bethlehem, der Geburtsort Jesu liegt seit Anfang März unter Quarantäne, was die Menschen doppelt belastet. Das Corona Virus hat die palästinensischen Gebiete, besonders Bethlehem hart getroffen. Für die 30.000 Einwohner ist das Leben nie einfach. Umzingelt von der acht Meter hohen israelischen Sperranlage aus Beton, die viele Grundstücke teilt und Straßen beengt. Und jetzt auch noch Corona. Es herrscht Kontakt-, Ausgangs- und Reisesperre. Innerhalb kürzester Zeit ist alles zum Erliegen gekommen. Bethlehem Haupterinnahmequelle, der Tourismus fällt weg. Alles ist geschlossen: Hotels, Restaurants und Andenkenläden. Bethlehem Gassen sind wie ausgestorben. Noch nie war die Geburtskirche so menschenleer.

Die meisten Menschen in Bethlehem haben keine finanziellen Reserven. Die Arbeitslosigkeit steigt weiterhin und die wirtschaftlichen Verhältnisse sind äußerst schwierig. Im CBH finden Kinder und Eltern ununterbrochen Unterstützung, besonders die Benachteiligten. Unzählige Familien mit langjährig chronisch kranken Kindern können die nötigen Medikamente, Milchpulver und die Behandlungsgebühren nicht bezahlen. Entsprechend sind die Anfragen um finanzielle Unterstützung über den Sozialdienst sehr gestiegen.

Bitte helfen Sie mit Ihrer Spende, den Kindern Bethlehems die nötige medizinische Hilfe zukommen zu lassen. Danke für Ihre Treue und Ihre Hilfe, um weiterhin den Leitgedanken zu verwirklichen: Wir sind da!

Mit 50 EUR ermöglichen Sie zum Beispiel zwei Hausbesuche von Sozialarbeiterinnen.

Mit 80 EUR bezahlen Sie zum Beispiel Spezialmedikamen-

te für chronisch kranke Kinder.

Mit 120 EUR finanzieren Sie zum Beispiel die medizinische Betreuung eines Kindes auf der Intensivstation.

Danke!

Spendenkonto:

Kath. Kirchengemeinde an Wolf und Kinzig,
Sparkasse Wolfach,
IBAN: DE 60664527760000018863,
Kennwort: Caritas Baby Hospital
Kontaktperson:
Ehepaar Renate und Diakon Willi Bröhl

Telefon-Seelsorge in Zeiten der Corona-Krise

Wir sind für Sie / Euch da!

Im Zuhören, Trösten und Hoffnung schöpfen. Und: Im Miteinander-beten. Und: Im Empfang des Einzelsegens. Sie sagen, was Sie wünschen.

Diakon Willi Bröhl:

Mittwoch 11.00 – 12.00 Uhr, Tel. 865529

Dienstag und Freitag

17.00 – 18.00 Uhr, Tel. 865529

Donnerstag

20.30 – 21.30 Uhr, Tel. 867935

Im Notfall erreichbar unter Tel. 867935.

Pfarrer Hannes Rümmele:

täglich von 17.00 – 18.00 Uhr unter der Rufnummer:

01515 / 6193078

Dies ist auch die Notfallnummer der Seelsorgeeinheiten.

Erreichbarkeit Pfarrbüro

Das Pfarrbüro bleibt weiterhin für Publikumsverkehr geschlossen. Wir sind per Email sowie telefonisch zu den bekannten Öffnungszeiten erreichbar.

Seelsorgeeinheit an Wolf und Kinzig,

Kirchplatz 5, 77709 Wolfach

Homepage: www.kath-wolfach.de

Tel.: 07834/295, Fax: 07834/4970,

E-mail: pfarramt@kath-wolfach.de

Notfallnummer: 01515 6193078

Pfarrer Hannes Rümmele

E-Mail: h.ruemmele@kath-wolfach.de

Diakon Willi Bröhl Tel.: 07834/865529 oder 867935 (privat)

E-Mail: willi.broehl@web.de

SPENDENKONTO FÜR SEELSORGEEINHEIT

AN WOLF UND KINZIG:

Kath. Kirchengemeinde an Wolf und Kinzig:

Sparkasse Wolfach: BIC: SOLADES1WOF;

IBAN: DE60664527760000018863

(Spenden für das Caritas Baby Hospital mit dem Stichwort „Caritas Baby Hospital“ auf dieses Konto)

Evangelisches Pfarramt Wolfach Oberwolfach Bad Rippoldsau-Schapbach

Ev. Stadtkirche Wolfach

Ev. Pfarramt Wolfach
Hauptstr. 31, 77709 Wolfach
Tel 07834-382



E-Mail: pfarramt@ev-kirche-wolfach.de

Homepage: www.ev-kiche-wolfach.de

Liebe Gemeinde,
die Gottesdienste am vergangenen Sonntag haben viel Freude gemacht. Viele von Ihnen waren mit dabei. Es hat uns gut getan, und wir planen für kommenden Sonntag wieder in der Art wie am vergangenen Sonntag. Nähere Informationen finden Sie in dieser Ausgabe unter "Kirnbach".

Sonntag, 17.05.2020:

9.00 Uhr, 11.00 Uhr und 18.30 Uhr jeweils verkürzter Gottesdienst mit Pfr. Voß in Kirnbach

Renovierung Kirchentür

Unsere alte Kirchentür wird voraussichtlich zu Pfingsten an ihrem angestammten Platz in neuem Glanz erstrahlen. Leider werden die Außenanlagen bis dann noch nicht fertig sein, so dass Sie die Tür immerhin aber von der Straße aus schon mal anschauen können.
Ihr Pfarrer Stefan Voß

Aktuelle Regelungen

Für Taufen und Trauungen gelten aktuell die gleichen Bedingungen wie für Gemeindegottesdienste. An Beerdigungen in Wolfach dürfen bis zu 50 Personen teilnehmen, wenn die Beerdigung nur im Freien stattfindet. Für Feiern in der Aussegnungshalle sind die Zahlen noch nicht bekannt. Details werden von Fall zu Fall geklärt. Für Oberwolfach, Schapbach und Bad Rippoldsau liegen noch keine Informationen vor.

Hinweise auf Gottesdienste und Andachten im Internet und im Fernsehen finden Sie über unsere Internetseite www.ev-kirche-wolfach.de. Dort finden Sie auch eine aktuelle Predigt von Pfarrer Stefan Voß. Die Wolfacher Kirchenglocken laden um 12 Uhr und um 19 Uhr zum Gebet. Das Pfarramt ist zu den Öffnungszeiten dienstags u. donnerstags 9 – 12 Uhr und donnerstags 14.30 -16.30 Uhr telefonisch zu erreichen. Pfarrer Stefan Voß ist telefonisch gut erreichbar an Werktagen Dienstag bis Freitag von 9-10 Uhr und von 17-18 Uhr unter Tel 6922.

Wenn nötig, werden wir für Bedürftige Hilfe organisieren. Einige Freiwillige haben sich dafür bei uns gemeldet. Bitte wenden Sie sich an das Pfarramt, wenn Sie eine Not sehen oder wenn Sie bereit sind zu helfen. Danke!

Wenn Sie einfach jemanden zum Erzählen am Telefon suchen, wenden Sie sich gerne an Irmela Fritsch privat, Telefon 4221.

Büromöbel

Das Pfarramt wird bald in den Neubau umziehen. Damit brauchen wir viele der alten Büromöbel nicht mehr. Wenn Sie Interesse daran haben, wenden Sie sich gerne an Pfarrer Stefan Voß.

**Friedenskapelle
Bad Rippoldsau**

Bis auf weiteres keine Gottesdienste im St. Vinzenzhaus in Bad Rippoldsau

**Evangelisches
Pfarramt Kirnbach**

Talstr.109, 77709 Wolfach-Kirnbach,
Tel 07834-6922, Fax: 07834-869249,
www.ev-kirche-kirnbach.de

Liebe Gemeinde,
die Gottesdienste am vergangenen Sonntag haben viel Freude gemacht. Es hat uns gut getan, wieder in unserem Gotteshaus beieinander sein zu dürfen. Und die Kirche ist ein guter Ort für Gebet und Besinnung. Natürlich ist Gott auch bei uns, wenn wir zuhause beten. Aber in der Kirche fällt es leichter, mit Gott zu sprechen und sich von Gott etwas sagen zu lassen.

Am kommenden Sonntag soll zu den gleichen Zeiten und unter den gleichen Bedingungen wieder Gottesdienst stattfinden: um 9 Uhr, um 11 Uhr und um 18.30 Uhr, dauert jeweils eine halbe Stunde und in 2 Meter Abstand. Desinfektionsmittel steht bereit, ein Mund-Nasen-Schutz wird empfohlen, muss aber selber mitgebracht werden.

Die Plätze waren am vergangenen Sonntag zu 70%, 50% und 70% ausgelastet. Es brauchte also keiner abgewiesen zu werden. Es gilt nach wie vor: Menschen, die in einem Haushalt gemeinsam leben, brauchen die zwei Meter Abstand nicht einzuhalten. Für sie sind die Bänke bestimmt. Für die anderen die Stühle.

Eine weitere Besonderheit ist, dass wir uns nicht "anputzen" dürfen und deshalb einstweilen auch nicht alle zusammen laut singen. Aber Musik und Lieder wird es trotzdem geben.

Und alle sind eingeladen, am Ende des Gottesdienstes den Altarumgang zu machen. Die Tür neben dem Altar wird geöffnet sein und uns als Ausgang dienen.

Möglichst bald, wenn möglich zu Christi Himmelfahrt, wollen wir auch wieder Gottesdienste im Grünen feiern, zu denen dann bis zu 100 Personen kommen dürfen. Wir halten Sie über die Presse und unsere neu gestaltete Internetseite (www.ev-kirche-kirnbach.de) auf dem Laufenden.

Alle anderen Treffen, Veranstaltungen, Gruppen und Kreise bleiben weiterhin verboten. Herzliche Einladung zum Gottesdienst! Wir freuen uns auf die Gemeinschaft und die Stärkung in unsere Kirche.

Ihr Pfarrer Stefan Voß

Corona-Zeit ist nicht vorbei. Aktuelle Regelungen:

Wir werden noch längere Zeit mit der Ansteckungsgefahr leben müssen. Für Taufe und Trauung gelten seit 4. Mai dieselben Regelungen wie für die Gemeindegottesdienste. An Beerdigungen in Wolfach dürfen bis zu 50 Personen teilnehmen, wenn die Beerdigung nur im Freien stattfindet. Für Feiern in der Aussegnungshalle sind die Zahlen noch nicht bekannt. Details werden von Fall zu Fall geklärt.

Hinweise auf Gottesdienste und Andachten im Internet und im Fernsehen finden Sie über die Internetseite www.ev-kirche-kirnbach.de

Unsere Kirche ist tagsüber zu Einkehr und Gebet geöffnet. Die Kirchenglocken laden um 11 Uhr und um 20 Uhr zum Gebet.

Das Pfarramt ist für den Besuch geschlossen. Pfarrer Stefan Voß ist telefonisch gut erreichbar an Werktagen Dienstag bis Freitag von 9-10 Uhr und von 17-18 Uhr unter Tel 6922.

Wenn nötig, werden wir für Bedürftige Hilfe organisieren. Einige Freiwillige haben sich dafür bei uns gemeldet. Bitte wenden Sie sich an das Pfarramt, wenn Sie eine Not sehen oder wenn Sie bereit sind zu helfen. Danke!

**Neupostolische Kirche Wolfach****Sonntag, 17.05.2020**

10:00 Uhr Video-Gottesdienst via YouTube

Die vorgesehenen Videogottesdienste für unsere Gebietskirche finden sonntags um 10:00 Uhr statt und können auf YouTube (<https://www.youtube.com/c/NAKSueddeutschland>) als Livestream empfangen werden. Neben dem Empfang der deutschen Sprache, kann der Livestream in der Regel auch in Englisch, Französisch, Spanisch, Russisch und Kroatisch sowie in der deutschen Gebärdensprache empfangen werden.

Für diejenigen, die über keinen Internetzugang verfügen, besteht die Möglichkeit, den Videogottesdienst per Telefonübertragung mitzuerleben. Dafür wird folgende zentrale Einwahlnummer angeboten:
Telefon: 069 2017 442 99

Weitere Informationen erhalten Sie auf unserer Homepage www.nak-dornhan-villingen-schwenningen.de

Jehovas Zeugen

Freitag

19.00 Uhr: *Schätze aus Gottes Wort:*

Thema: „Jehova Gott ließ Joseph nie im Stich“
- 1. Mose 39: 1, 12- 14, 20- 23

„Unser Leben und Dienst als Christ“

Besprechung biblischer Themen und fortlaufender Kurs im Vermitteln der biblischen Botschaft.

20.00 Uhr: *Bibelkurs: Jesus- der Weg, die Wahrheit, das Leben!*

Thema: „Das Gleichnis von den Schafen und den Ziegen“

- Matthäusevangelium 25: 31- 46

Sonntag

10.00 Uhr: *Biblischer Vortrag*

10.35 Uhr: *Wachturm-Bibelstudium:*

Thema: „Bist du bereit für die Taufe?“ - 1. Petrusbrief 3: 21

Jeder ist eingeladen über Videokonferenz dabei zu sein. Bei Interesse wenden Sie sich bitte an die Kontaktadresse oder an einen Zeugen Jehovas in Ihrer Nähe.

Kontaktadresse: Jehovas-Zeugen-Hausach@gmx.de

Sprechtage

VdK Sozialrechtsschutz gGmbH

Beratung im Sozialrecht

Der nächste Sprechtag der VdK Sozialrechtsschutz gGmbH **inHausach** mit Harry Krellmann findet am **Mittwoch, den 3. Juni von 9 bis 11 Uhr** im Rathaus (Trauzimmer), Hauptstraße 40 statt.

Die Beratung und rechtliche Vertretung umfasst die Rechtsgebiete aller gesetzlichen Sozialversicherungen (Kranken-, Unfall-, Renten-, Arbeitslosen und Pflegeversicherung). Ebenso werden Mitglieder sowohl im Schwerbehinderten- und sozialen Entschädigungsrecht als auch in der Grundversicherung für Arbeitssuchende und im Alter vertreten. **Eine vorherige Terminvereinbarung unter Tel. 07 81 / 92 36 68-0 ist erforderlich.**

Aus dem Kreisgeschehen

Mitteilungen

Landratsamt Ortenaukreis



Genuss zu Hause im kleinen Kreis – Ernährungszentrum Ortenau gibt Tipps

Wir vermissen es - Freunde treffen, Kinobesuche, Picknicken im Park, gemütliche Abende im Lieblingsrestaurant. Das Ernährungszentrum Ortenau gibt Tipps, wie wir die

Zeit auch mit den wenigen persönlichen Kontakten, die möglich sind, genießen können.

„Wenn Sie einen Garten oder Balkon haben: Wie wäre es mit einem besonderen Grillabend, an dem Ihre Freunde vielleicht sogar via Videocall teilnehmen?“, fragt Helena Schmoltd vom Ernährungszentrum Ortenau. „Saftiges Fleisch vom Metzger Ihres Vertrauens und frisches Gemüse vom Wochenmarkt erhalten beim Grillen ein unverkennbares Aroma und schmecken großartig. Ergänzt mit Stockbrot wird der Grillabend zu einem Event – auch im kleinsten Kreis.“

Trauen Sie sich an neue Rezepte für Salate und Drinks, die Sie schon lange ausprobieren wollten“, empfiehlt die Oecotrophologin. „Punsch, Bowle und Cocktails müssen nicht immer hochprozentig sein. Wer seine alkoholfreien Mix-Drinks mit hochwertigen Weinen und Destillaten aus der Region ergänzen möchte, findet Direktvermarkter mit der App „Von Daheim BW“: <https://von-daheim.de/direkt-zur-app/>. Rezepte für alkoholfreie Mixdrinks finden Sie unter <https://www.in-form.de/rezepte/getraenk/>“

Gilt normalerweise: "Wir essen am Tisch", freuen sich Groß und Klein über ein Mittagessen auf der Picknickdecke - ob im Garten, auf dem Balkon oder im Wohnzimmer. „Leckere Knabbereien, würzige Dips und raffiniertes Fingerfood machen sich auch gut bei einem gemütlichen Filmabend auf der Couch“, so Schmoltd.

„Vielleicht kochen Sie auch ein köstliches Festessen an einem wunderschön gedeckten Tisch ganz ohne Anlass und nur für sich selbst, Ihre kleine Familie oder Wohngemeinschaft – als Ersatz für den Besuch im Lieblingsrestaurant?“, ergänzt die Fachfrau. „Und wenn Sie nicht kochen aber trotzdem gut essen wollen: Auf der Internetseite der Tourismusabteilung des Ortenaukreises finden Sie Gastronomen in Ihrer Nähe, die einen Abhol- oder Lieferservice bieten“: <https://www.ortenau-tourismus.de/zusammenhalten/gastronomiebetriebe>.

Rezepte und weitere Informationen finden Sie auf der Internetseite des Ernährungszentrums in der Rezeptdatenbank unter <http://www.EZ-Ortenau.de>.

Tipps für Einkauf und Zubereitung beim Grillen sind ebenfalls auf der Homepage in der Rubrik „Unsere Verbraucherinformationen zu Nahrungsmitteln und Ernährungsthemen“ zu finden – „Sommerzeit ist Grillzeit“

Es gibt viele Möglichkeiten, seinen Alltag trotz der geltenden Corona-Regeln zu genießen. Was ist Ihr Weg? Hinterlassen Sie einen Kommentar auf der Facebook-Seite des Ortenaukreises.

Was sonst noch interessiert

Die Polizei Baden-Württemberg sucht Nachwuchs

„Informiere Dich bei Deinem Einstellungsberater“

Kein Tag ist wie der andere, jeder Fall ist neu!

Die Chancen auf einen Ausbildungsplatz bei der Polizei sind sehr gut!

Die Polizei Baden-Württemberg wird im Jahr 2021 insgesamt 1400 Ausbildungsplätze im mittleren und gehobenen Dienst vergeben. Die Einstellungszahlen bleiben auch weiterhin auf hohem Niveau.

Der Umgang mit Menschen, die Anwendung moderner Technik und nicht zuletzt die Sicherheit eines spannenden Arbeitsplatzes – beraten, ermitteln, schützen, ein vielfältiges und anspruchsvolles Aufgabenspektrum!

Anlässlich der nationalen und internationalen Bestrebungen zur Eingrenzung einer weiteren Corona-Ausbreitung, wird das Polizeipräsidium Offenburg interne sowie externe Veranstaltungen bis auf Weiteres nicht durchführen!

Die Einstellungsberater des Polizeipräsidiums Offenburg stehen den Berufsinteressentinnen und -interessenten jedoch mit einer telefonischen Beratung gerne zur Verfügung!

Bitte melde Dich bei Deinem Einstellungsberater!Erreichbarkeit:

Uwe Eckert, Einstellungsberater für den Ortenaukreis,
Tel. 0781 21-1343

Helmut Peter, Einstellungsberater für den Landkreis
Rastatt und den Stadtkreis Baden-Baden,
Tel. 0761 882-1761

Email: offenburg.berufsinfo@polizei.bwl.de

Internet: www.polizei-der-beruf.de

Ökotipp des BUND-Umweltzentrums**Naturerlebnis für Daheimgebliebene Nr. 8: Gras oder Gräser?**

Was ist grün und wächst im Rasen und in der Wiese? Klar, Gras kennt jeder: Es hat längliche, schmale, spitz zulaufende Blätter und keine bunten Blüten, und wenn der Rasen frisch gemäht ist, sieht alles sehr einheitlich aus, wie ein grüner Teppich.

Schaut man allerdings genauer hin, oder lässt man das Gras wachsen wie auf vielen Wiesen zur Zeit, wird das Bild viel interessanter. Man erkennt, dass es sich dabei um verschiedene Gräser handelt. Abgesehen von den Blättern fallen dann auch die runden Halme auf, die meistens hohl sind und in regelmäßigen Abständen Verdickungen haben. Und natürlich blühen Gräser auch, aber da sie vom Wind und nicht von Insekten bestäubt werden, bilden sie keine auffälligen Schaublüten aus, sondern Ähren oder Rispen, so dass die Pollen gut durch leichte Luftbewegungen fortgetragen werden können.

Manche Gräser sind ganz zart und eher niedrig, andere kräftig und hochgewachsen, wieder andere fühlen sich ganz weich an, wenn man sie anfasst. Und auch die Grüntöne variieren von helleren, leicht gräulichen Schattierungen zu kräftigen Grüntönen, manchmal auch mit einem Hauch Rot. Es lohnt sich also, genauer hinzuschauen. Auch die verschiedenen Ähren und Rispen der Blütenstände können, beispielsweise in einem kleinen Strauß vereint, schön und abwechslungsreich aussehen.

Gräser sind sehr nützlich und spielen für die Ernährung eine wichtige Rolle. Die verschiedenen Getreidearten wie zum Beispiel Weizen oder Hafer, die die Grundlage unserer Ernährung bilden, zählen zu der Pflanzengruppe der Gräser. Außerdem werden Grasflächen als Futterquelle für Rinder, Schafe, Ziegen, Pferde usw. genutzt. Gräser sind robust, schützen den Boden vor Abtragung, kommen mit Kälte- und Trockenperioden zurecht und sterben auch nicht gleich ab, wenn man darauf läuft. Darum dienen Rasenflächen auch als angenehmer Untergrund für verschiedene Sportarten, z.B. Fußball.

Beratung und Information der Kontaktstelle Frau und Beruf Freiburg - Südlich Oberrhein

Das Beratungsangebot der Kontaktstelle Frau und Beruf wird fortgesetzt! Beratungsgespräche werden jetzt telefonisch oder online angeboten, da aufgrund der aktuellen Situation die persönlichen Beratungstage vor Ort bis auf weiteres abgesagt werden mussten. Auf der Webseite der Kontaktstelle finden sich ab sofort aktuelle Informationen und Unterstützungsangebote, die im Rahmen der Corona-Pandemie geschaffen wurden.

Kontakt: An einer Beratung interessierte Frauen aus der Ortenau können sich telefonisch montags von 9 bis 11 Uhr und donnerstags von 14 bis 16 Uhr (Tel. 0761 / 201-1731) oder jederzeit per Mail an frau_und_beruf@stadt.freiburg.de unter Angabe einer Rückrufnummer an die Kontaktstelle Frau und Beruf wenden.

Hilfeangebote während der Corona-Pandemie unter "Aktuelles" auf www.frauundberuf-ortenau.de

Unfallkasse Baden-Württemberg**Helfen? Ehrensache!**

Gesetzlicher Unfallversicherungsschutz für freiwillige Helfer im Rahmen der Corona-Krise

Karlsruhe/Stuttgart, den 08.04.2020

Sie kaufen ein, absolvieren Behördengänge oder erledigen wichtige Aufgaben: Risikogruppen, wie ältere und kranke Menschen, die tägliche Besorgungen nicht mehr selbst erledigen können oder dürfen, werden in der aktuellen Corona-Krise durch freiwillige Helferinnen und Helfer unterstützt. Die Unfallkasse Baden-Württemberg bietet diesen ehrenamtlich Tätigen einen besonderen gesetzlichen Unfallversicherungsschutz.

In Zeiten der Corona-Pandemie organisieren vielen Gemeinden Helferdienste, um hilfebedürftige Mitbürger in täglichen Besorgungen und Botengängen zu unterstützen. Auch in Einrichtungen des Gesundheitswesens oder der Wohlfahrtspflege, wie etwa Krankenhäuser, unterstützen freiwillige Helferinnen und Helfer das Fachpersonal. Wenn sich diese mit Zustimmung der Kommunen ehrenamtlich engagieren, sind sie bei diesem Ehrenamt und auf den damit verbundenen Wegen bei der Unfallkasse Baden-Württemberg gesetzlich unfallversichert.

Ausschlaggebend ist dabei, dass das Engagement über einen selbstverständlichen Hilfsdienst wie z. B. unter Verwandten hinausgeht. Die Zustimmung kann formlos erfolgen, eine Auflistung der Ehrenamtlichen und der Tätigkeit durch die Kommune ist jedoch sinnvoll. Gleiches gilt für Personen, die sich ehrenamtlich in einer Einrichtung des Gesundheitswesens oder der Wohlfahrtspflege eines unserer Mitgliedsunternehmen, in Vereinen oder Verbänden mit Zustimmung der Gemeinden und Städte entsprechend engagieren, ebenso wie für pensionierte Ärztinnen und Ärzte, die ehrenamtlich in einem Krankenhaus eines unserer Mitgliedsunternehmen tätig werden.

Auch andere freiwillig Engagierte, die dem Aufruf des Landes Baden-Württemberg folgen und sich ehrenamtlich für andere engagieren, sind gesetzlich unfallversichert. Der Versicherungsschutz besteht ohne Antrag und ist beitragsfrei. Die Aufwendungen werden vom Land und den Kommunen getragen.

Und wenn ein Unfall passiert?

Melden Sie uns den Unfall umgehend mittels der Unfallanzeige über unser Online Service Portal. Dieses finden Sie auf unserer Homepage unter www.ukbw.de. Auch jede andere formlose Meldung ist möglich.

Weitere Informationen rund zu Maßnahmen und Versicherungsschutz bei Corona finden sich unter <https://www.ukbw.de/informationen-service/coronavirus-information-und-unterstuetzung/>



für die individuelle Senioren- und Krankenpflege zu Hause

Das persönliche Gespräch und Ihr Vertrauen sind uns wichtig.
Vereinbaren Sie mit uns einen Termin.
Jederzeit erreichbar unter Telefon
0 78 34 / 86 73 03

Frank Urvat • Hauptstr. 24 • 77709 Wolfach • www.pflegemobil-wol.de

Gemeinde Oberwolfach

Gemeindeverwaltung Oberwolfach

Telefon mit Durchwahl

Bürgermeisteramt Oberwolfach, Vermittlung	07834/8383-0
- Fax	07834/83 83-25 + 26
E-Mail-Adresse Internet	gemeinde@oberwolfach.de www.oberwolfach.de
Bürgermeister	Matthias Bauernfeind 8383-13
E-Mail-Adresse Sprechzeiten nach Vereinbarung	buergermeister@oberwolfach.de
Sekretariat Vermietungen	Linda de Felice 8383-13
Standesamt, Personalamt, Bauabteilung Grundbucheinsichtsstelle Hauptamtsleiter	Anton Schöner 8383-18
Sozialamt, Ordnungsamt, Landwirtschaftsamt Gewerbeamt, Post- u. Pressestelle, Fundbüro	Petra Neef 8383-15
Einwohnermeldeamt, Passamt Schulverwaltung (vormittags)	Annette Rauber 8383-12
Rechnungsamt Rechnungsamtsleiter	Thomas Springmann 8383-16
Steuern, Gemeindekasse	Manuela Armbruster 8383-17
Wasser/ Abwasser Vermietungen	Christine Richber 8383-19
Tourist-Info	Carina Gallus 8383-11
Bauhofleitung, Gebäudemanagement	Martin Klausmann 8383-20 Mobil: 0160/4787434
Gemeindebauhof, Schwarzwaldstraße 11 oder mobil in dringenden Fällen	869095 0171/7795231 0170/9369668
Wassermeister:	0171/7794869
Dorfhelferinnenstation Einsatzleitung: Susanne Ferber	07832/9741792
Dorfhelferin: Monika Rauber	4676
Alten- und Pflegeheim St. Luitgard	378
Kindergarten St. Josef	1383
Festhalle Oberwolfach	327
Hausmeister: Lorenz Armbruster	Mobil 0151/17847610
Wolftalschule	4058
- Fax	1224
Wolftalsporthalle	859128
Feuerwehr Gerätehaus Kirche	867863
MiMa – Museum für Mineralien und Mathematik	9420
- Fax	859362
Grube Wenzel	868392
Forstrevier Oberwolfach-Süd, Revierleiter: Markus Schätzle	Tel. 07834/47154, Mobil: 0162/2535771
Forstrevier Oberwolfach-Nord, Revierleiter: Manfred Henkes	Tel. 07834/9883402, Mobil: 0162/2535768
Stördienst Holzheizwerk KWA	
Firma Fleig Hausach	07831/7860
Martin Allgaier	Tel. 9883404 (AFW), Mobil: 171/4450100
Störungsnummer E-Werk	07821/280-0
Sprechzeiten Rathaus	
Montag bis Freitag:	8.30 bis 12.00 Uhr
Dienstag und Donnerstag: oder nach Vereinbarung	15.00 bis 18.00 Uhr

Amtliche Bekanntmachungen

Rathaus öffnet wieder

Liebe Bürgerinnen und Bürger,
ab Montag, den 18. Mai können Sie wieder zu den gewohnten Öffnungszeiten (Mo.-Fr. 8.30-12.00 Uhr und Di.+Do. 15.00-18.00 Uhr) Dienstleistungen in allen Bereichen der Verwaltung in Anspruch nehmen, sofern dies unter Einhaltung der bekannten Hygienemaßnahmen möglich ist. Um Wartezeiten generell zu vermeiden, wird jedoch dringend empfohlen mit dem Sachbearbeiter / der Sachbearbeiterin einen Termin zu vereinbaren.
Ihre Gemeindeverwaltung.

Online-Meeting für Jugendliche und junge Erwachsene im Rahmen des Mobilitätskonzepts

Am Mittwoch, den 20. Mai um 18 Uhr gibt es eine kleine Premiere: das erste Online-Meeting zum Thema Mobilität. Eingeladen sind hierzu alle Jugendliche und junge Erwachsene zwischen 14 und 20 Jahren unserer Gemeinde.

Wir wollen mit Ihnen über Fragen sprechen wie:

- Wie sind Sie mit Ihrer Mobilitätssituation in Oberwolfach zufrieden?
- Welche Herausforderungen müssen Sie täglich lösen?
- Was würden Sie gern verändern oder verbessern?

Das Online-Meeting ist Teil eines integrierten (Elektro-) Mobilitätskonzepts, mit dem die Mobilität in Oberwolfach verbessert werden sollen. Um dieses Ziel zu erreichen, sind die Meinungen und Anregungen ALLER Bürgerinnen und Bürger gefragt. Machen Sie deshalb mit und reden mit uns über Ihre Wünsche und Ideen zum Thema Mobilität in Oberwolfach.



Möchten Sie sich hier mit!

Um zum Online-Meeting zu gelangen schicken Sie uns bitte bis Montag, 18. Mai 2020 eine E-Mail an media@zukunfts mobilitaet.de. Hierfür können Sie auch den E-Mail-QR Code nutzen. Sie erhalten dann Ihre persönlichen Zugangsdaten zum Zoom-Meeting.

Wir freuen uns auf eine interessante Diskussion!

Ihr Matthias Bauernfeind
Bürgermeister

Redeaktionsschluss Bürger-Info

In **KW21** wird der Redaktionsschluss, wegen des Feiertags am Donnerstag, den 21.05.2020 auf **Montag, den 18.05.2020, 11 Uhr** vorverlegt.

Wir bitten dies für Ihre Mitteilungen zu beachten.

Agrarstrukturverbesserungsgesetz

Nach dem Agrarstrukturverbesserungsgesetz ist über die **Genehmigung zur Veräußerung nachstehenden Grundeigentums auf Gemarkung Oberwolfach zu entscheiden: Flstnr. 426/3 Waldfläche u.a. mit insgesamt 10745 m².**

Aufstockungsbedürftige Landwirte können ihr Interesse am Gesamtvertrag, mit Angabe der Kaufpreisvorstellung unter Vorlage eines Finanzierungsnachweises, dem Landratsamt Ortenaukreis – Amt für Landwirtschaft –, Prinz-Eugen-Straße 2, 77654 Offenburg innerhalb von 7 Tagen schriftlich mitteilen und begründen. Interessensmitteilungen ohne konkrete Kaufpreisvorstellungen oder ohne Vorlage eines Finanzierungsnachweises können keine Berücksichtigung finden.

Geänderte Öffnungszeiten am 22. Mai 2020

Am Freitag, den 22.05.2020 ist das Rathaus geschlossen. Wir bitten um Ihr Verständnis.

Beantragte Reisepässe und Personalausweise können abgeholt werden

Das Bürgermeisteramt Oberwolfach weist darauf hin, dass alle **Reisepässe** die bis zum 22.02.2020 beantragt wurden, eingetroffen sind.

Die neuen Personalausweise, können erst nach Erhalt des PIN und PUK Briefes abgeholt werden.

Bitte bringen Sie bei der Abholung des neuen Personalausweises oder Reisepasses Ihren alten Ausweis bzw. Pass mit. Die Ausgabe der neuen Dokumente ist ansonsten nicht möglich.

Die Ausweisdokumente können während der üblichen Sprechzeiten in Zimmer Nr. 6 bei Frau Rauber abgeholt werden.

Um Wartezeiten zu vermeiden, wird jedoch dringend empfohlen mit der Sachbearbeiterin einen Termin zu vereinbaren.

Fälligkeit von Grund- und Gewerbesteuer zum 15.05.2020

Am 15.05.2020 ist das 2. Quartal für die Grundsteuer und die 2. Vorauszahlung 2020 für die Gewerbesteuer fällig. Bei den Abbuchern werden die fälligen Beträge vom Konto abgebucht.

Bei den übrigen Zahlungspflichtigen bitten wir um Zahlung auf ein Konto der Gemeindeverwaltung Oberwolfach. Bei verspätetem Zahlungseingang müssen Mahngebühren und Säumniszuschläge erhoben werden.

Bei Rückfragen wenden Sie sich an die Gemeindekasse, M. Armbruster, Tel. 07834/838317

Der Eigenbetrieb Abfallwirtschaft Ortenaukreis teilt mit, dass auf folgenden Deponien mit angegliedertem Wertstoffhof das ganze Jahr über Sperrmüll kostenlos angeliefert werden kann:

**Achern-Maiwald
Haslach im Kinzigtal, "Vulkan"
Kehl-Kork
Lahr-Sulz
Neuried-Altenheim
Oberkirch-Meisenbühl
Offenburg-Rammersweier
Schutterwald-Höfen
Seelbach-Schönberg**

Öffnungszeiten

Montag bis Freitag von 8.00 - 12.30 und 13.00 - 16.45 Uhr,
Samstag von 8.00 - 13.00 Uhr

Kahlenberg, Ringsheim

Öffnungszeiten

Montag bis Freitag von 8.00 - 18.00 Uhr, Samstag von 8.00 - 13.00 Uhr

In der **Sommerzeit** werden die Erdaushubdeponien/Wertstoffhöfe von Montag bis Freitag bereits um **7.30 Uhr** geöffnet.

Sämtliche Öffnungszeiten der Erdaushubdeponien/Wertstoffhöfe finden Sie über den folgenden Link auf unserer Homepage:

<http://www.abfallwirtschaft-ortenaukreis.de/abfallannahmestellen/abfallannahmestellen/>

Aus dem Gemeindegeschehen

Polizeipräsidium Offenburg

Tipp der Polizei: Machen Sie Fahrraddieben das Leben schwer!

Schließen Sie Ihr Fahrrad immer mit dem Rahmen, Vorder- und Hinterrad an einem fest verankerten Gegenstand an oder mit anderen Rädern zusammen – auch in Fahrradabstellräumen!

Info: <http://polizei-beratung.extrapol.de>

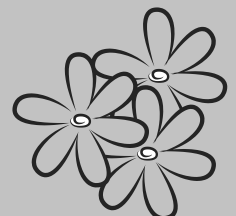


Informieren Sie Ihr Umfeld über wichtige Ereignisse.

Nutzen Sie unsere preisgünstigen Familienanzeigen.

☎ 0781 / 504-1455
oder -1456

@ anb.anzeigen@reiff.de



Umnutzung Räume Wolfstalschule

Die Werkrealschule der Wolfstalschule wurde mit der Verfügung des Staatlichen Schulamts zum Ende des Schuljahrs 2017 / 2018 aufgehoben. Bereits ein Jahr zuvor wurde der Schulstandort in Schapbach aufgehoben. Seit dem Schuljahr 2018 / 2019 ist die Wolfstalschule eine reine Grundschule mit derzeit 94 Schülern in 5 Klassen (Klasse 1-3 ein-, Klasse 4 zweizügig).

Seit dieser Entscheidung strebt die Gemeinde Oberwolfach als Schulträger eine sinnvolle Nutzung der zahlreichen Schulräume an. Die Maßnahmen sollten ursprünglich der Öffentlichkeit im Rahmen eines „Gemeinderats im Dialog“ am 31. März 2020 vorgestellt werden. Da die Versammlung aufgrund der aktuellen Situation nicht stattfinden konnte, möchten wir Sie auf diesem Wege darüber informieren. Ziel soll es sein neben allen erforderlichen Räumen die ein moderner Betrieb einer Grundschule erfordert, die dann noch zusätzlich zur Verfügung stehenden Räumen effektiv zu nutzen. Das Lehrerkollegium stimmte über einen langfristigen Prozess ein Raumnutzungskonzept für die Wolfstalschule mit der Gemeindeverwaltung ab. Ein Hauptaugenmerk lag darauf, dass ein zukunftsfähiger moderner 1,5 zügiger Grundschulbetrieb möglich ist, bei dem auch die künftige Anzahl an Lehrkräften berücksichtigt wird.

Künftig wird jede Klassenstufe neben dem eigentlichen Klassenzimmer, noch einen eigenen Intensivlehrraum haben. An Fachräumen wird der Grundschule künftig ein „Theater- und Musikraum“, ein „Kreativraum“ (Bildende Kunst und Werken), die Schulküche, ein „Lese- und Präsen-tationszimmer“ sowie ein „Forscher- und Experimentierraum“ zur Verfügung stehen. Für den „Forscher- und Experimentierraum“ sind aktuell schon Haushaltsmittel eingeplant. Hier erhält die Gemeinde 50 % Zuschuss von Seiten der privaten Wirtschaft und Stiftungen aus der Region. Auch wird es künftig für die verlässliche Grundschule ein eigener Raum und für das Lehrerkollegium ein ausreichender Materialraum geben.

Über die Nutzung der freigewordenen Räume wurden von Seiten der Verwaltungen unterschiedliche Szenarien durchgespielt. In der Überlegung waren, in Kombination mit dem alten Schulhaus an der Walke, die Nutzung als Vereinsräume, die Vermietung einzelner Räume an private Dienstleister oder auch die Nutzung für sonstige öffentliche Zwecke. All diese Überlegungen und Planungen, die nun schon seit 2016 untersucht wurde wären alle in der Umsetzung nicht immer einfach. Umso erfreulicher war es, dass sich dann eine neue Option geboten hat.

Frau Heike Rombach die örtliche Allgemein Medizinerin kam auf Bürgermeister Matthias Bauernfeind mit dem Vorschlag zu, neue moderne und zukunftsfähige Praxisräume in der Grundschule zu schaffen. Die Verwaltung hat darauf in enger Abstimmung mit Frau Rombach und der Schulleitung begonnen, die erforderlichen Räume in den frei werdenden Schulräumen zu planen. So ist es gelungen, eine rd. 210 qm große barrierefreie Arztpraxis in das Schulgebäude zu integrieren. Der Eingang der Arztpraxis wird auf der Rückseite des Schulgebäudes sein, wo auch Stellplätze für die Patienten zur Verfügung stehen werden. Die Praxis wird komplett vom Schulgebäude und dem dazugehörigen Betrieb getrennt werden. Es ist neben den baulichen Maßnahmen im Innenbereich, die noch dieses Jahr stattfinden sollen voraussichtlich im Jahr 2021 die Zufahrt zu optimieren. Es soll die Straße zur Sporthalle verbreitert werden, damit künftig kein Kreisverkehr mehr um die Schule, sondern ein Begegnungsverkehr stattfinden kann. Die Grundschüler nutzen zu den Pausenzeiten auch den Sportplatz und so sollen potentielle Gefahrensituationen vermieden werden. Auch wird ein entsprechender Schutz entlang des jetzigen Spielplatzes und des Schulhofs installiert.

Weiter wird geprüft, ob neben der Sporthalle weitere Stellplätze geschaffen werden können um so auch den Parkplatzbedarf im Alltag gerecht zu werden.

Insgesamt werden für den Innenausbau der Praxis mit Kosten von rd. 250.000 € gerechnet. Diese sollen vom Gemeinderat über einen dann erforderlichen Nachtragshaushalt eingeplant werden. Ziel soll es sein, dass die Praxis zu Beginn des Jahres 2021 eröffnen soll. Der erforderliche Bauantrag für die Umnutzung ist beim Landratsamt eingereicht. Dem Mietvertrag mit Frau Rombach wurde vom Gemeinderat bereits zugestimmt. In der nächsten Sitzung soll dann die Maßnahme entsprechend beschlossen werden.

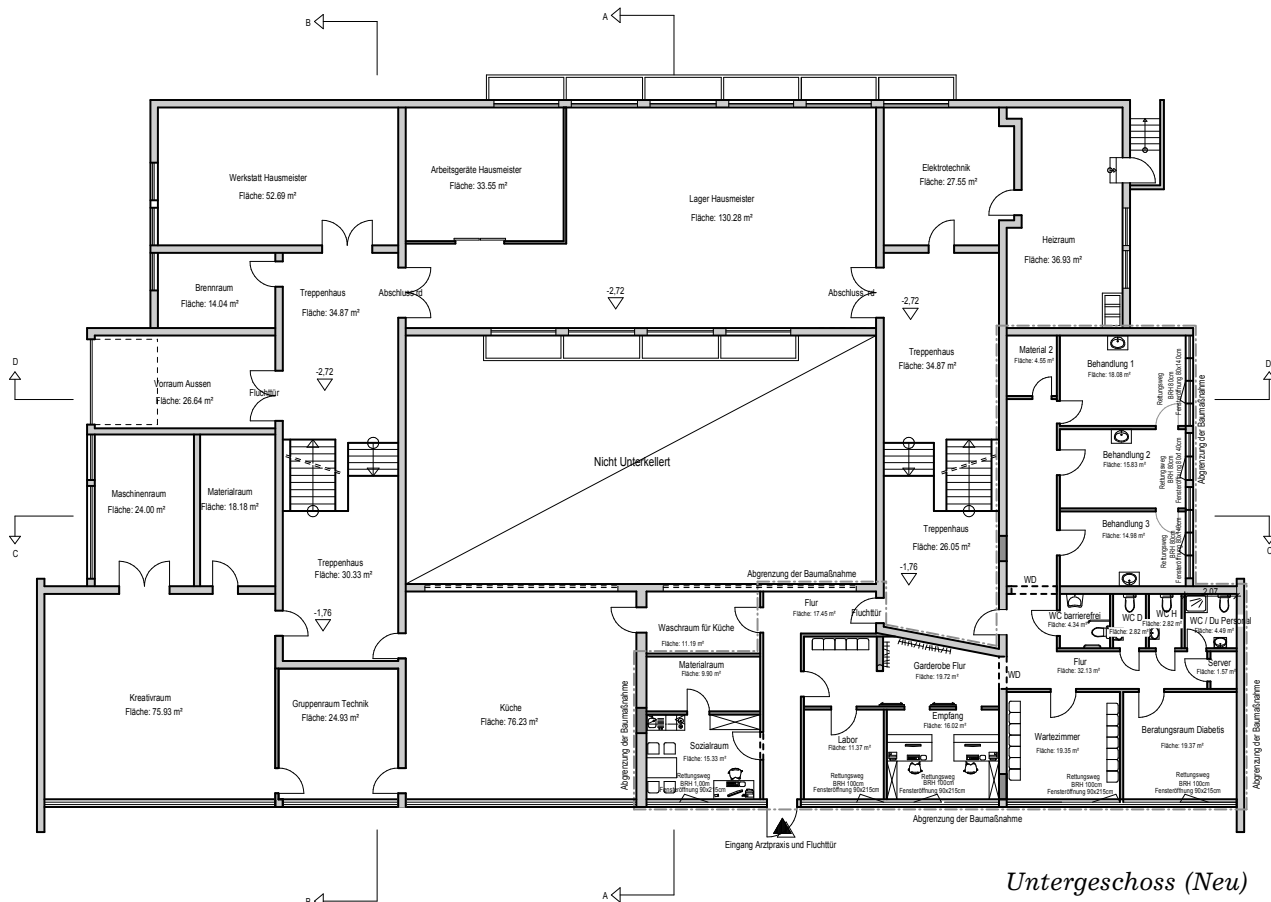
Wir haben es alle in den letzten Monaten aus den Berichterstattungen von Gemeinden in unserer Umgebung mitbekommen, wie wichtig eine gute medizinische Versorgung direkt vor Ort ist. Auch ein gutes Betreuungsangebot ist für unsere Kinder genauso wichtig, wie unsere kleine Schule für Lehrkräfte attraktiv zu halten. Die Gemeinde Oberwolfach hat nun die Chance dies selbst aktiv mitzugestalten. In den nächsten Monaten werden in und um die Wolfstalschule zahlreiche Maßnahmen verwirklicht, um die Zukunftsfähigkeit unserer Grundschule und mit einer modernen Arztpraxis auch die Attraktivität unserer ganzen Gemeinde zu stärken.

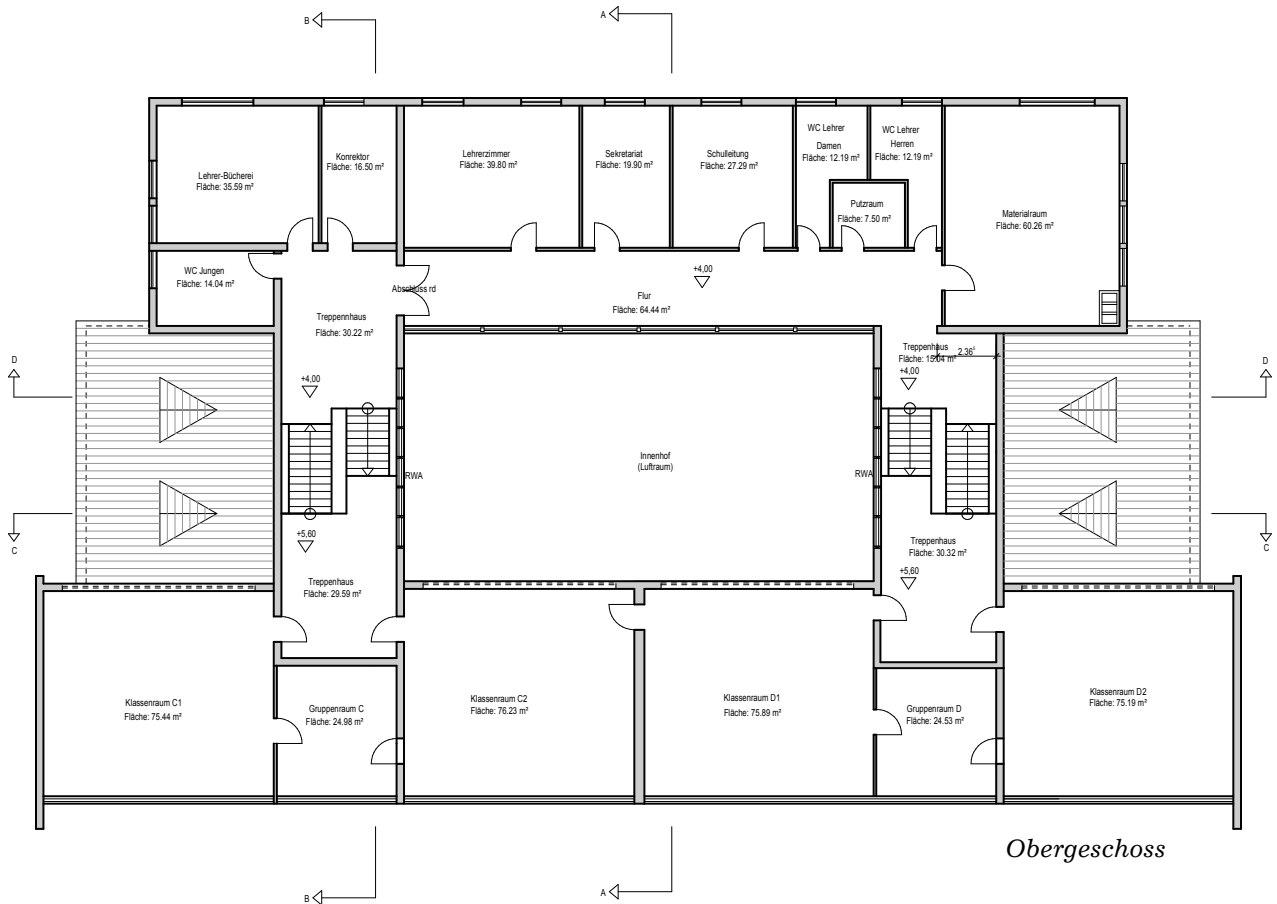
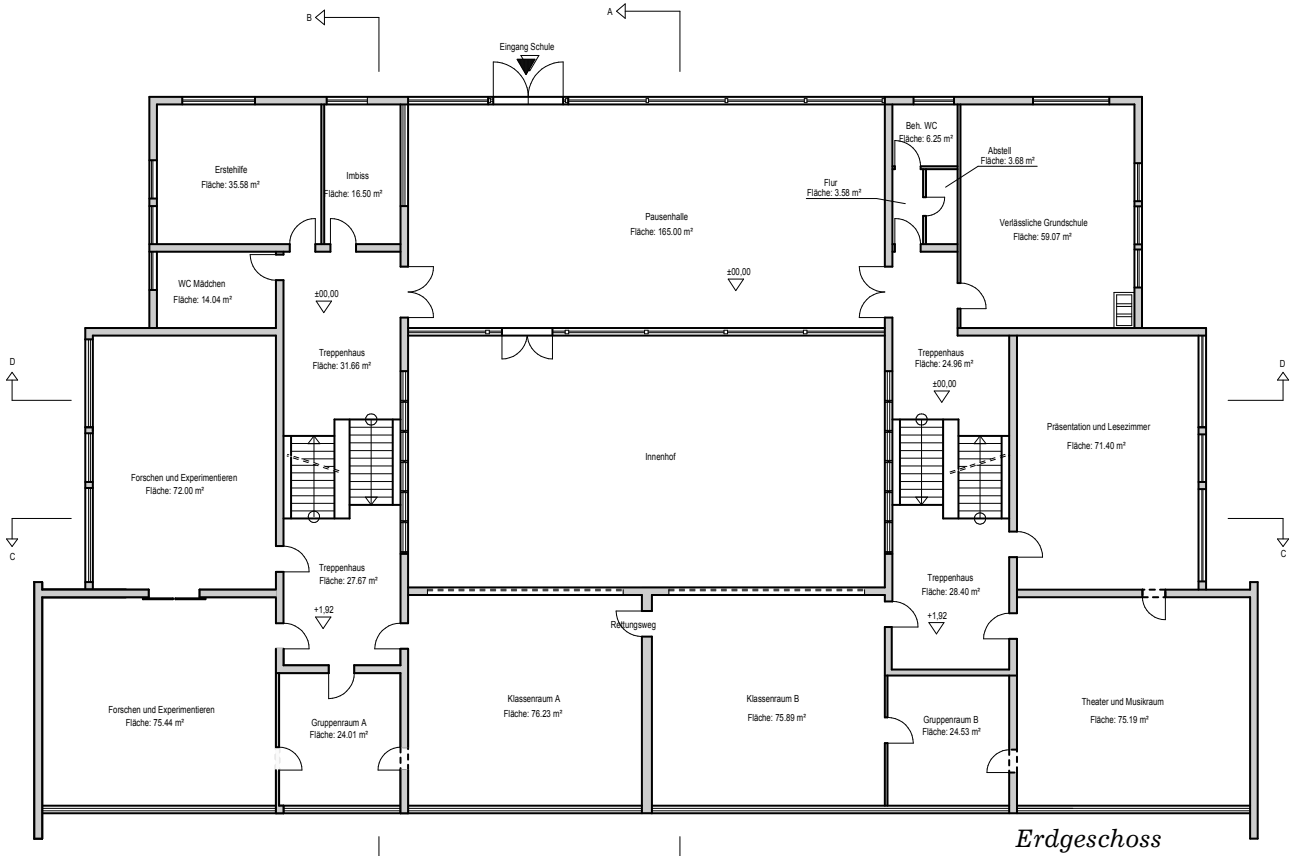
Ihr
Matthias Bauernfeind
Bürgermeister

In der Wolfstalschule wird eine Arztpraxis eröffnen, das hat Bürgermeister Matthias Bauernfeind zusammen mit seinem Mitarbeiter Martin Klausmann vom Bauhof der Gemeinde, der örtlichen Allgemeinmedizinerin Heike Rombach und Schulleiterin Lydia Seyffert am Montag, den 11. Mai in einem gemeinsamen Pressegespräch bekannt gegeben.



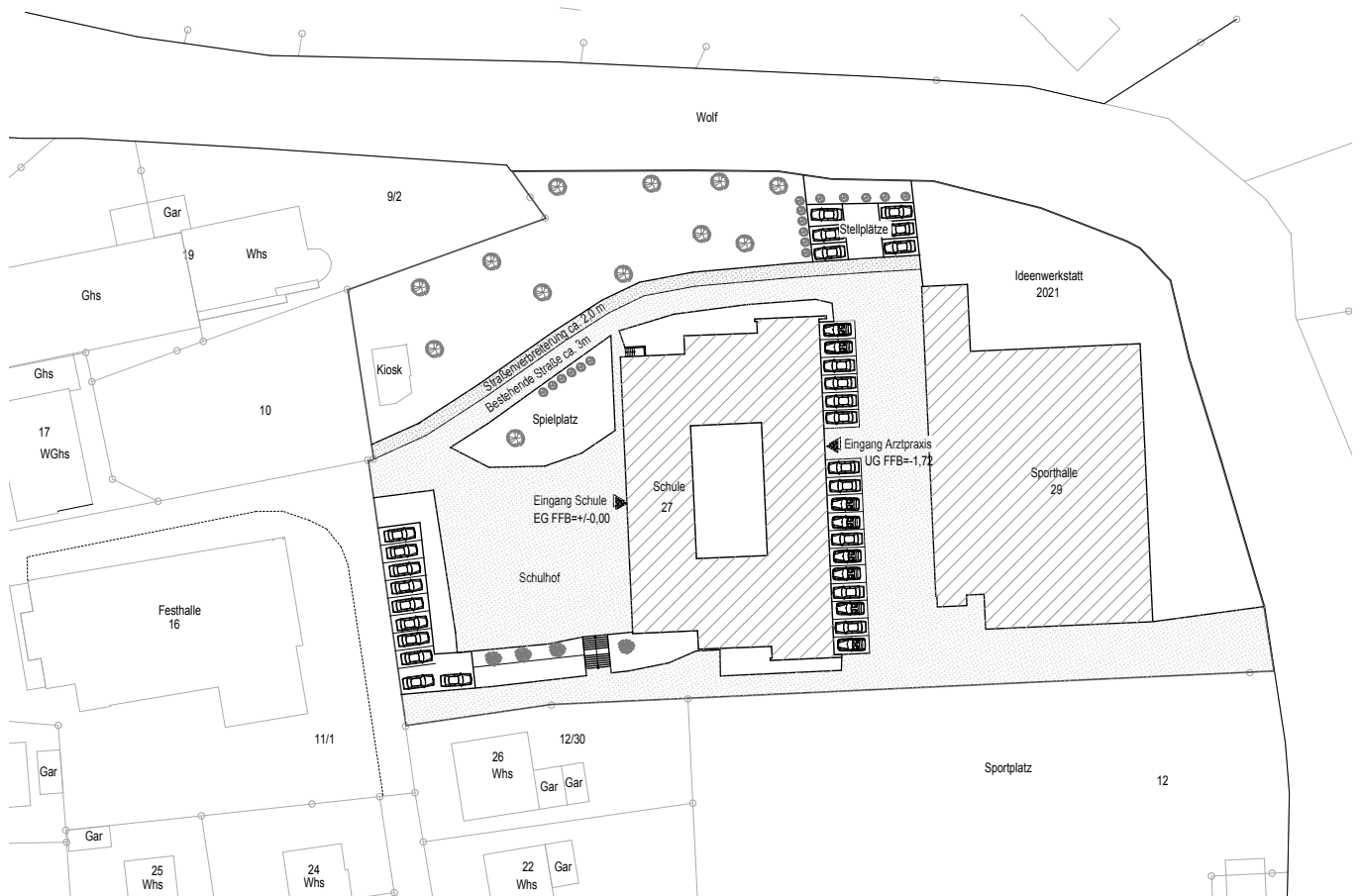
v.l. Bauhofleiter Martin Klausmann, Allgemein Medizinerin Heike Rombach, Bürgermeister Matthias Bauernfeind, Schulleiterin Lydia Seyffert. Foto: Offenburger Tageblatt







Ansicht Osten



Weitere 500.000 Euro Fördermittel durch das Land freigegeben – neue Chancen auf LEADER-Förderung im Mittleren Schwarzwald

Das Ministerium für Ländlichen Raum und Verbraucherschutz (MLR) hat den 18 LEADER-Regionen im Land Anfang Mai nochmals 500.000 Euro neue Fördermittel zugeteilt. Diese stehen kurzfristig beschlussreifen Projekten zur Verfügung.

Die LEADER-Region Mittlerer Schwarzwald konnte sich zu Beginn des Monats über die Zuteilung weiterer Fördermittel durch das Land Baden-Württemberg freuen. Für potentielle LEADER-Vorhaben stehen nochmals 500.000 Euro Fördermittel zur Verfügung.

Förderfähig sind kommunale und private investive Projekte (Fördermodule 1 und 2), wobei die Vorgaben des Entwicklungsprogramms Ländlicher Raum (ELR) gelten. Die Vorhaben müssen sich bereits in einer fortgeschrittenen Planungsphase befinden, da im Falle eines positiven Beschlusses durch das Auswahlgremium der vollständige Antrag auf Bewilligung innerhalb von drei Monaten eingereicht werden muss – dazu zählen auch sämtliche erforderlichen Genehmigungen.

Interessenten müssen ihre Projektanträge bis spätestens 5. Juni 2020 in der LEADER-Geschäftsstelle in Schiltach abgeben, der Auswahltermin ist für den 2. Juli 2020 vorgesehen.

Ein Anruf bei der LEADER-Geschäftsstelle zwecks Überprüfung der Förderfähigkeit der Projektidee wird ausdrücklich empfohlen.

Hintergrundinformationen zum Programm:

LEADER steht für "Liaison entre actions de développement de l'économie rurale," demnach für Verbindung von Aktionen zur Entwicklung der ländlichen Wirtschaft. Im Mittelpunkt dieses europäischen Strukturprogramms steht die Förderung beispielhafter Initiativen für die Entwicklung des ländlichen Raums.

Seit Beginn der Förderperiode wurden 37 Projekte vom Auswahlgremium beschlossen. Bei erfolgreicher Umsetzung der Projekte lösen diese insgesamt ein Investitionsvolumen von mehr als 10 Millionen Euro in der Region aus.

Mitgliedsgemeinden im Ortenaukreis: Biberach, Fischerbach, Gutach, Haslach, Hausach, Hofstetten, Hornberg, Kippenheim, Mühlenbach, Nordrach, Oberharmersbach, Oberwolfach, Schuttertal, Seelbach, Steinach, Wolfach, Zell a.H.

Mitgliedsgemeinden im Landkreis Rottweil: Aichhalden, Dunningen, Eschbronn, Fluorn-Winzeln, Hardt, Lauterbach, Schenkenzell, Schiltach, Schramberg, Zimmern o.R.

Kontakt: LEADER-Geschäftsstelle, Hauptstr. 5, 77761 Schiltach, Tel. 07836/955 833 oder -779, kiefer@leader-mittlerer-schwarzwald.de oder kopf@leader-mittlerer-schwarzwald.de

Der detaillierte Fahrplan kann unter www.oberwolfach.de/rathaus/ruftaxi abgerufen werden.

Ruftaxi Heizmann Tel. 07834/9555



Mitfahrbänkle



Mitfahrbänkle

In Oberwolfach gibt es neben den klassischen Möglichkeiten des öffentlichen Personennahverkehrs wie dem Linienbus, dem Ruftaxi oder einem herkömmlichen Taxi die Mitfahrbänkle.

Die „roten“ Bänkle befinden sich beim Landhotel Hirschen, beim Landgasthof zum Walkenstein, neben dem Holzlädele, beim Themenpark „Historischer Bergbau, Mineralien und Mathematik“, bei der Schützenbrücke und bei der Firma Geiger (Allmendstr. 20).

Einfach hinsetzen. Meist dauert es nicht lange, bis jemand vorbei kommt, der den Wartenden kennt. Oder jemand, der einem Fremden einen Gefallen tun will und schon geht es los. Auch dafür steht das Mitfahrbänkle: Mitmenschlichkeit, Kooperation, Kommunikation.



FAMILIENZENTRUM ST. JOSEF
Ein Platz für Familien in Oberwolfach

Ruftaxi

Das Ruftaxi Heizmann in Oberwolfach fährt nur nach Vorbestellung, d. h. der Fahrgast kann seine Fahrt bis spätestens 30 Minuten vor der planmäßigen Abfahrt telefonisch oder für die Rückfahrt mündlich beim Taxiunternehmen anmelden. Dabei müssen die gewünschte Abfahrtszeit und Ort (Name der Haltestelle) sowie das Fahrtziel und Anzahl der Fahrgäste angegeben werden.

Der Fahrgast muss sich zur gewünschten Abfahrtszeit an angemeldeter Abfahrtsstelle aufhalten.

Die Beförderung erfolgt bis zum gewünschten Fahrtziel. Für die Nutzung des Ruftaxis fällt ein pauschaler Fahrtpreis von drei Euro/Strecke an. Die Besitzer einer Oberwolfacher Gästekarte können das Angebot entgeltfrei nutzen. Das Ruftaxi fährt Montag, Mittwoch und Freitag (jedoch nicht an Feiertagen) von 07:45 Uhr (erste Abfahrt am Abfahrtsort) bis 17:45 Uhr (letzte Abfahrt am Abfahrtsort).

Wenn im Kindergarten die Kinder fehlen, dann lasst die Blumen sprechen!

Am Eingangszäun unseres Familienzentrums, haben wir uns eine neue Aktion ausgedacht, um wieder etwas mehr Farbe in diese Zeit zu bringen. Wir haben für euch kleine Blumenvasen vorbereitet, die gerne mit bunten Blumen befüllt werden können. Vielleicht habt ihr in den nächsten Tagen Zeit und Lust unseren Zaun erblühen zulassen! Auf den Wiesen um euer Haus, oder auf dem Weg zum Kindergarten gibt es viele bunte Wiesenblumen, die sich in unseren Vasen wohlfühlen würden.

Schaut doch einfach mal vorbei!
Euer Team vom Familienzentrum



Kirchen

Treffpunkt Bücherei Wir sind wieder für Sie da!

Wir freuen uns darüber, dass wir die Bücherei wieder für Groß und Klein öffnen können und alle Leseratten und Bücherwürmer mit Lesestoff versorgen dürfen. Natürlich gelten Beschränkungen – wie es in dieser Zeit überall der Fall ist.

Dies sind die Regeln, die für unsere Kunden bis auf weiteres gelten:

- Die Bücherei öffnet zunächst nur an einem Tag in der Woche – nämlich dienstags im Zeitraum 16.00-17.30 Uhr.
- Maskenpflicht gilt für Besucher über 6 Jahren.
- Es dürfen maximal vier Kunden gleichzeitig in der Bücherei sein.
- Der Zugang zur Bücherei erfolgt über eine Tür in der Fensterfront; als Ausgang steht die normale Tür zur Verfügung.
- Bitte halten Sie sich möglichst kurz in der Bücherei auf.

Erstmals öffnen wir am kommenden Dienstag, 19. Mai wieder. Wir freuen uns auf Sie.

Vereine



Verehrte Mitgliedsbetriebe, wenn jemand ein Projekt in der Pipe Line hat, bitte melden. LEADER MSW: 500.000 Euro Rückflussmittel für LEADER-Projekte

Sehr geehrte Damen und Herren, wie uns das Ministerium für Ländlichen Raum und Verbraucherschutz jetzt mitteilte, können wir in den kommenden Wochen noch einmal **500.000 € LEADER-Mittel** für Projekte einsetzen!

Das MLR hat einen Kassensturz mit den nicht gebundenen LEADER-Mitteln gemacht und diesen landesweiten Topf mit Landesmitteln aufgestockt, so dass insgesamt noch 9 Mio. Euro Fördermittel für die 18 LEADER-Regionen im Land für Beschlüsse zur Verfügung stehen. Mit dieser Maßnahme möchte das Land das Regionalentwicklungsprogramm LEADER weiter stärken.

Es können ELR-konforme Projekten von Kommunen (Modul 1) und Privatleuten (Modul 2) gefördert werden.

Um die Frist für Bewilligungen bis zum 31.12.2020 einhalten zu können, müssen die Beschlüsse für Vorhaben in den Regionen allerdings bis zum 6. Juli 2020 gefallen sein. Denn die neuen Projekte müssen innerhalb von 3 Monaten nach Beschluss ihren vollständigen Antrag auf Bewilligung bei den Bewilligungsstellen vorlegen.

Wir rufen daher zur **Projekteinreichung bis zum 5. Juni 2020** auf. Der voraussichtliche Termin für die **Auswahlscheidung ist der 2. Juli 2020**. Es stehen **500.000 Euro** für Projekte zur Verfügung.

Die Projekte müssen bereits konkret ausgearbeitet vorliegen, aber noch nicht begonnen worden sein. Voraussetzung ist, dass für die Vorhaben alle Genehmigungen (auch Baugenehmigungen) erteilt und die erforderlichen Vergleichsangebote je Gewerk eingeholt worden sind.

Uns ist bewusst, dass es in der derzeitigen Corona-Situation eine besondere Herausforderung ist, ein Projekt zu realisieren. Aber wir sehen auch die vielen tollen und spannenden Vorhaben (<https://www.leader-mittlerer-schwarzwald.de/projekte/leader-2014-2020/>), die in den letzten 4 Jahren dank LEADER in unserer Region entstanden sind und freuen uns, dass wir mit weiteren Fördermitteln noch dem ein oder anderen Projekt die Chance auf Förderung geben könnten.



Schwarzwaldverein Oberwolfach



Termine des Schwarzwaldvereins Oberwolfach:

Zur Zeit müssen alle geplanten Vereinsaktivitäten aus bekannten Gründen bis auf weiteres ruhen! Bei Wiederaufnahme erfolgt umgehende Information auf der Homepage und an dieser Stelle sowie im Vereinskästle beim „Posthörml!“

Es kann somit auch die am 17. Mai geplante Wanderung mit Rolf Armbruster am Uracher Wasserfall nicht stattfinden.

Die Kreuzsattelhütte bleibt voraussichtlich bis Ende Juni geschlossen. Es wird weiterhin an dieser Stelle über den aktuellen Stand bezüglich der Vereinsaktivitäten informiert.

Allerdings ist der Spielplatz seit dem 6. Mai wieder geöffnet.

Hinweise für die Verhaltensweise sind durch die Gemeindeverwaltung deutlich sichtbar angebracht worden! Um sorgsame Beachtung wird gebeten!

Einladung zum geplanten Jahresausflug: Die Anmeldung zur Wanderfahrt in den Thüringer Wald vom 25. bis 29. Oktober ist immer noch möglich!

Anmeldeschluss ist der 30.06.2020 - Preis pro Person € 495,00 EZ-Zuschlag € 90,00 - Verbindliche Anmeldung erfolgt durch Überweisung von € 100 pro Person auf das Konto: IBAN: DE13 6649 2700 0005 0669 30 Volksbank Mittlerer Schwarzwald mit dem Vermerk „Vereinsausflug 2020“ oder/und „Thüringer Wald“! (Ausführliche Information unter www.schwarzwaldverein-oberwolfach.de und im neuen Freizeit- und Wanderplan und in der Homepage!)

Alte Photographien erzählen!

Nun kamen doch noch zwei Rückmeldungen zum Bild Nr. 761! Es handelt sich um eine alte Aufnahme des Bonathchristenhofes im Kurzenbach. Durch verwandtschaftliche Beziehung ist dieses Foto offensichtlich in das Peterstal gekommen! Vielen Dank für die Hinweise! Es geht nun darum, noch einiges über die abgebildeten Personen zu „erforschen“.

Foto -Nr. 763: Otmar Rogg hat in der Zeit nach dem Zweiten Weltkrieg bis in die sechziger Jahre Aufnahmen für Postkarten-Verlage gemacht. Anbei ein Foto vom Schwarzenbruch mit dem Hinweise auf „s Schremppe“, wohl ein altes Häuschen nahe beim Schremppehof mit der Bewohnerin um 1952?



Touristische Informationen

Wolftal

Tal der Tiere

Öffnungszeiten Tourist-Information Oberwolfach

Ab 18. Mai 2020 | Rathaus

(Rathausstraße 1)

Montag bis Freitag: 8.30 – 12.00 Uhr

Infostelle Heizmann

(Sportplatzstraße 9)

Montag bis Freitag: 9.00 – 18.00 Uhr

Samstag: 8.30 – 12.30 Uhr



MiMa - Mineralien- und Mathematikmuseum Oberwolfach

Das MiMa-Museum für Mineralien und Mathematik öffnet wieder

Liebe Besucherinnen und Besucher, wir freuen uns sehr, dass das MiMa-Museum für Mineralien und Mathematik am kommenden Samstag, den 16. Mai nach rund zwei-monatiger Schließzeit infolge der Corona-Pandemie wieder für Sie öffnen kann.

Zum Schutz unserer Gäste und Mitarbeiter bieten wir vorerst keine Führungen an.

Das Museum kann unter Einhaltung der allgemein bekannten Abstandsregeln und mit Mund-Nasen-Bedeckung besichtigt werden.

Das bedienen der Tablets und Touchscreens im mathematischen Bereich ist nur mit Einweghandschuhe erlaubt, welche bei Bedarf durch das Kassenpersonal ausgehändigt werden. Die kleinteiligen Hands-On-Exponate (Carpark und Penrose-Puzzle) stehen aufgrund der strengen Hygienemaßnahmen leider nicht zur Verfügung.

Die Zahl der Personen, die sich gleichzeitig im Gebäude aufhalten, ist auf 30 Personen beschränkt. Trotz dieser vielen Einschränkungen, die wir alle beachten müssen, freuen wir uns sehr, Sie wieder im MiMa begrüßen zu dürfen.



Allgemeine Öffnungszeiten

1. - 7. Januar und 26. März - 4. November
täglich von 11:00 Uhr bis 17:00 Uhr
8. Januar - 25. März, 16. - 23. und 26. - 30. Dezember
täglich von 11:00 Uhr bis 16:00 Uhr
5. November - 15. Dezember, 24./25./31. Dezember geschlossen



**BESUCHERBERGWERK
GRUBE WENZEL**

Besucherbergwerk Grube Wenzel geschlossen

Der geplante Saisonstart des Besucherbergwerks Grube Wenzel in Oberwolfach wurde bis auf Weiteres verschoben. Weitere Informationen zu der aktuellen Entwicklung finden Sie unter www.oberwolfach.de



Themenpark „Historischer Bergbau, Mineralien und Mathematik“

Themenpark – Historischer Bergbau, Mineralien und Mathematik

Im Themenpark können sich die Besucher über das kulturelle Erbe der Bergbaugemeinde Oberwolfach und die Verbindung von Mineralien und Mathematik informieren. Der begehbare Stollen bleibt bis auf Weiteres geschlossen. Der Themenpark „Historischer Bergbau, Mineralien und Mathematik“ liegt direkt an der Ortsdurchfahrt Oberwolfach Kirche nahe der Hofbrücke, die zum MiMa – Mineralien- und Mathematikmuseum führt.



Sagenhafte Schatzsuche



Begeben Sie sich ab der Festhalle auf „Oberwolfachs Sagenhafte Schatzsuche“ und finden Sie mit Ihren Kindern den Schatz von Benau.

E-Bike Ladestationen in Oberwolfach



Fahrrad am Bächle, Allmendstraße 11
Hotel Hirschen, Schwarzwaldstraße 2-3
Gasthaus-Restaurant Wolfsklause, Schulstr. 14
Museum für Mineralien und Mathematik, Schulstraße 5
Besucherbergwerk Grube Wenzel, Frohnbach 19

Regelmäßige Veranstaltungen

Islandpferdereiten auf dem Landeckhof

Auf dem Rücken unserer zuverlässigen Islandpferde durch den Schwarzwald. Ausritte, Tagestouren, Wanderritte, Ponyreiten für Kinder, Reitunterricht in der Halle oder auf dem Reitplatz. Anmeldung telefonisch unter: 07834/4158. Weitere Infos und Termine unter www.landekhof.de



Komm mit, ... Ich zeig dir meine Ferienregion
Über 220 HotSpots (Sehenswürdigkeiten etc.)
Ausflugsziele & Freizeitaktivitäten
Gastro- & Shoppingtipps
Veranstaltungen
uvm.
Jetzt QR-Code scannen oder im App Store nach Ortman suchen und kostenlos downloaden.

Veranstaltungen/Termine

ABGESAGT - 17.05.2020, Tag der Kulturen

ABGESAGT - 28.05.2020, Jahreshauptversammlung Wolfstalspatzen

ABGESAGT - 31.05.2020, Heimatabend der Trachtengruppe Oberwolfach

! Informieren Sie Ihr Umfeld über wichtige Ereignisse.

Nutzen Sie unsere preisgünstigen Familienanzeigen.

07 81/ 504-14 55
oder -14 56

anb.anzeigen@reiff.de

